

**RUSKON KUNTA**

**Vahdon osayleiskaava**

**Maisemaselvitys  
Luonnos**

---

**Työ: 26170**

**Oulu 3.2.2014**

## 1. Selvityksen sisältö ja tekotapa

Tämä Ruskon kunnan pohjoisosan Vahdon käsittävä maisemaselvitys on laadittu alueen osayleiskaavaa varten ja siihen sisältyy maiseman maankäyttösuositus. Maisemaselvitys perustuu maasto-, ilmakuva- ja karttatarkasteluun, osittain myös aikaisempiin selvityksiin.

Työ on tehty AIRIX Ympäristö Oy:ssä, jossa työn on laatinut arkkitehti Kristiina Strömmer. Alueelle on vuonna 2013 laadittu myös rakennusinventointi ja luontoselvitys.

## 2. Alueen sijainti

Osayleiskaavan alue käsittää Ruskon kunnan Vahdon kunnanosan. Alue rajoittuu lännessä Nousiaisten kunnan Ojankulmaan, Valpperiin ja Saksalaan ja idässä Turun kaupungin Paattiseen ja Tortinmäkeen. Pohjoiskärki ulottuu Kuhankuonolle, joka on seitsemän kunnan yhteinen rajapiste. Eteläraja on entinen Vahdon ja Ruskon kunnanraja. Alueen pinta-ala on 77,3 km<sup>2</sup>.

## 3. Maisematekijät

### 3.1 Kokonaisrakenne

Julkaisun *Maisemat, asuinympäristöt* mukaan Vahdon alue kuuluu maisemallisesti Etelä-Suomen suuralueen *Saaristo-Suomen maakuntaan* ja *Turun saaristorannikko* -nimiseen seutuun. Turun saaristorannikko on saariston ja mantereen vaihettumaa.

Vahdon alue ja koko Turun seutu ovat olleet viime *jääkauden* jälkeen merenpinnan alapuolella. Jäätikköjokien kuljettama lajittunut sora kerrostui meren pohjaan ja muodosti harjuja, jotka ovat nykyään usein vedenhankinnan kannalta tärkeitä pohjavesialueita. Maankuoren kohotessa jäätikön painon alta, nykyiset mäet kohosivat vähitellen saariksi ja niemiksi merenpinnan yläpuolelle. Aallokko ja tuulet huuhtelivat ja kuljettivat hienot maa-ainekset muinaisilta rannoilta meren pohjaan. Maan kohotessa edelleen myös saarten väliset alueet nousivat meren pinnalle ja muodostivat laajoja ja tasaisia savikkoalueita. Nämä viljavat tasangot on aikojen kuluessa otettu viljelykäyttöön.

*Suunnittelualueen mäet ja selännteet ovat siis entisiä saaria ja niemiä.* Rantavoimista (aallokko, tuuli, jää) johtuen selännteiden irtomaapeite on ohuehko ja maaperä kalliainen ja kivinen.

### Maisema-alue

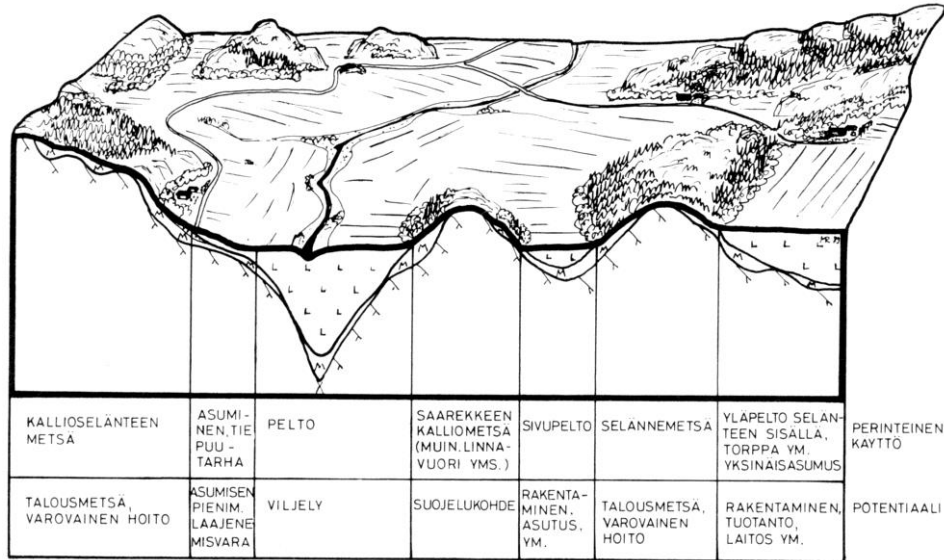
Julkaisun *Maakunnallinen maisemaselvitys, Varsinais-Suomi* mukaan alue kuuluu maisemallisesti suurimmaksi osaksi *rannikon jokilaakso-selänne-vyöhykkeeseen*. Tälle maisema-alueelle on ominaista laajojen jokilaaksojen ja korkeiden selännteiden vuorottelu. Suurmuotoa hallitsee lounas-koillinen -suuntautuneisuus, joka näkyy jokilaakson suuntana. Alueen pohjoisosassa maisema-alue alkaa muuttua *rapakivikallioselännteiden hallitsemaksi vyöhykkeeksi*. Nämä maisema-alueiden rajat eivät ole selkeitä.

### Haja-asutuksen miljöötyyppi

Varsinais-Suomessa voidaan nähdä seitsemän erilaista haja-asutuksen miljöötyyppiä. Kaava-alue on miljöötyyppiltään *vaihteleva, saaristomainen*. Sillä on ominaispiirteitä, jotka löytyvät myös Vahdon osayleiskaava-alueelta:

- selännteet kallioisia, jyrkännteet ja avokalliot hallitsevia, pienialaisia, saarekemaisia, painanteissa ohut pohjamoreeni, soistumia
- laaksot pitkiä, jatkuvia, verkostoa muodostavia savitasankoja

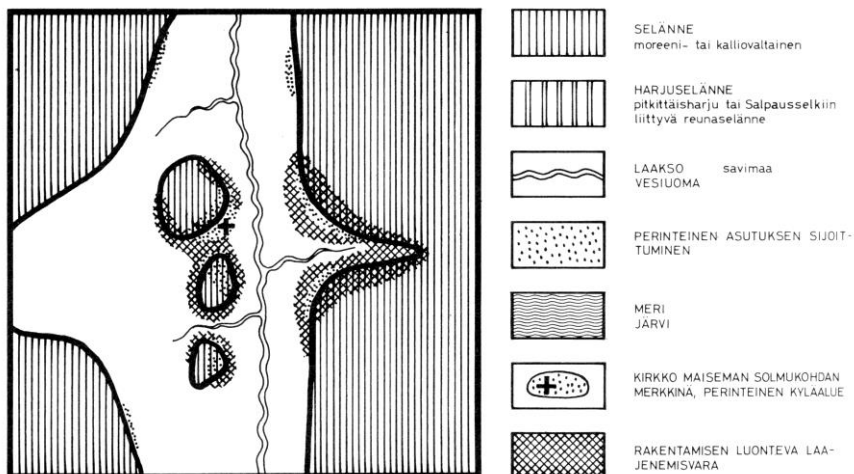
- topografia selännteillä vaihtelevaa, jyrkkäpiirteistä, pienimuotoista
- metsät pienikuvioisia, voimakkaasti vaihtelevia
- pellot noudattavat melko tarkoin savikoiden aluetta, rajautuminen maaston myötäistä, kaunis tilanmuodostus
- reunavyöhykkeitä on vaihtelevan ja saarekevaltaisen maaston vuoksi runsaasti, mutta ne ovat yleensä erittäin kapeita kalliorinteen vaihtuessa jyrkästi savikoksi. Rantakerrostumilla ne ovat leveämpiä ja monipuolisia.
- asutus on reunavyöhykkeissä ja saarekkeissa
- tiestö on rakentunut selännteiden reunoja myötäillen
- pienilmasto-oloissa on tuulisuutta, koska seudun laaksot ovat usein vallitsevan tuulensuunnan suuntaisia, meri tasaa vuotuisia ja vuorokautisia lämpöeroja



Kaaviokuva haja-asutuksen miljöötivistä, Maakunnallinen maisemaselvitys, Varsinais-Suomi

### Taajamatyyppi

Varsinais-Suomessa voidaan nähdä viisi erilaista taajamatyyppiä. Vahdon kirkonkylä sijoittuu kahden laaksan väliseen "selänneeniemeen" laajan peltoaukean pohjoislaidalle.



Kaaviokuva taajamatyyppistä, Maakunnallinen maisemaselvitys, Varsinais-Suomi

Eriyksen merkittävänä maisemakuvassa erottuu laaja Peijerlän pohjoispuolelta avautuva ja pääteiltä näkyvä Isoniiton – Hyrköisen peltoaukea. Tätä peltolakeutta ja siihen liittyviä vähäisempiä peltoalueita rajavat idässä Rehtsuon puoleiset selännteet ja lännessä Kolovuoren – Kierikkalan – Valkiaavuoren ja kylän keskustan selännteet.



*Kuvassa Vahdonjokivarren tiemaisemaa Isoniitulle päin. Leveää ja suhteellisen tasaista viljelylaaksoa rajaavat metsäiset selänteet. Kapea Vahdonjoki meanderoi loivapiirteisessä laaksossa.*



*Vahdon keskustapalveluita (© Ramboll Raisio – Rusko aluerakennetarkastelu)*

### 3.2 Ilmasto

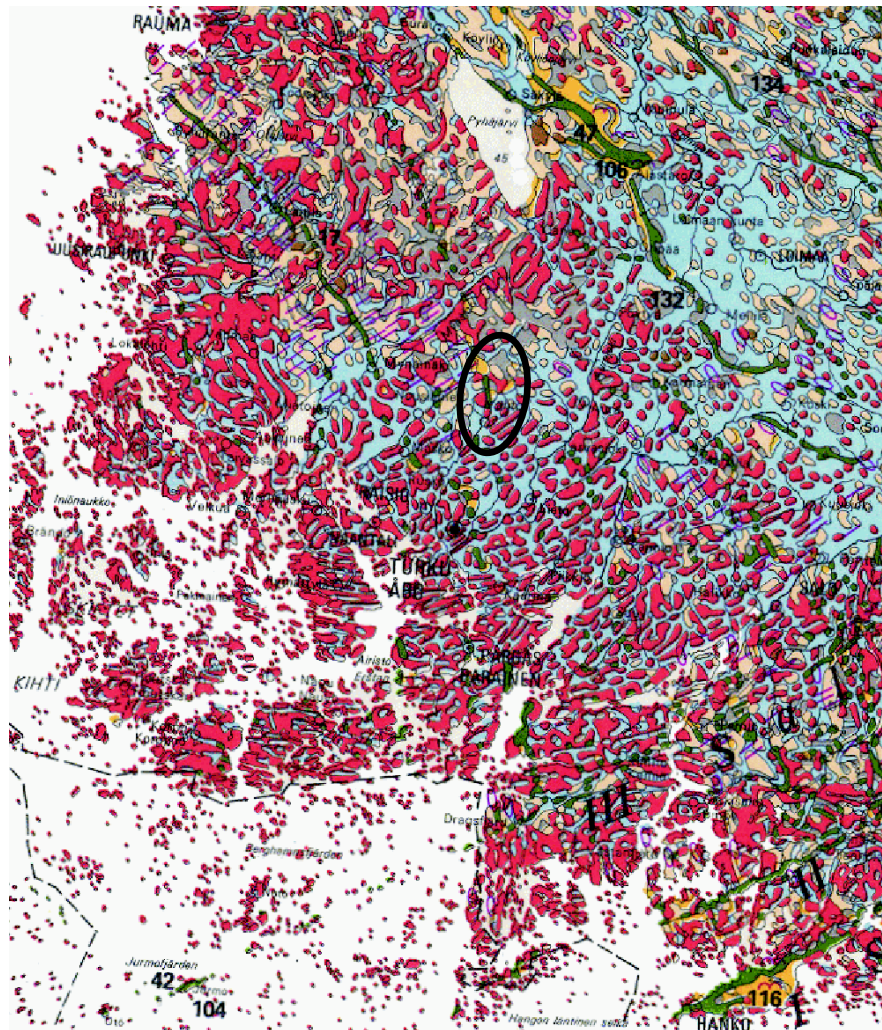
Varsinais-Suomen rannikko lähivyöhykkeineen kuuluu Suomen merellisimpiin ilmastotalueisiin. Vallitseva tuulensuunta on lounainen. Itäiset ja pohjoiset ilmavirtaukset ovat kuitenkin talvisin yhtä yleisiä. Kevätkaudella ovat lännen ja pohjoisen väliset tuulet yleisimpiä, muina vuodenaikoina eteläisen sektorin tuulet. Talvituulet ovat yleensä kesätuulia voimakkaampia. (1) Lounaisrannikolla vuoden keskilämpötila  $+5^{\circ}$  on 2-3 astetta korkeampi kuin maan etelä- ja keskiosissa keskimäärin. Merellä on suuri vaikutus säähän, koska se tasaa lämpötilaeroja. Termisen kasvukauden pituus on noin

175 vuorokautta, mikä on keskimäärin viikon pidempi kuin muualla Etelä-Suomessa. (1) Vuosittaiset lämpötilavaihtelut ovat pienemmät kuin muualla maassa. Pysyvä lumipeite tulee useimmiten vuoden vaihteessa. Lumipeite vaihtelee selvitysalueella huomattavasti eri talvina. Selvitysalueen koillispuolella kunnan koillisosassa kauempana meren rannasta, suojaisempana ja maastoltaan korkeammalla talvi on usein selvästi lumisempi.

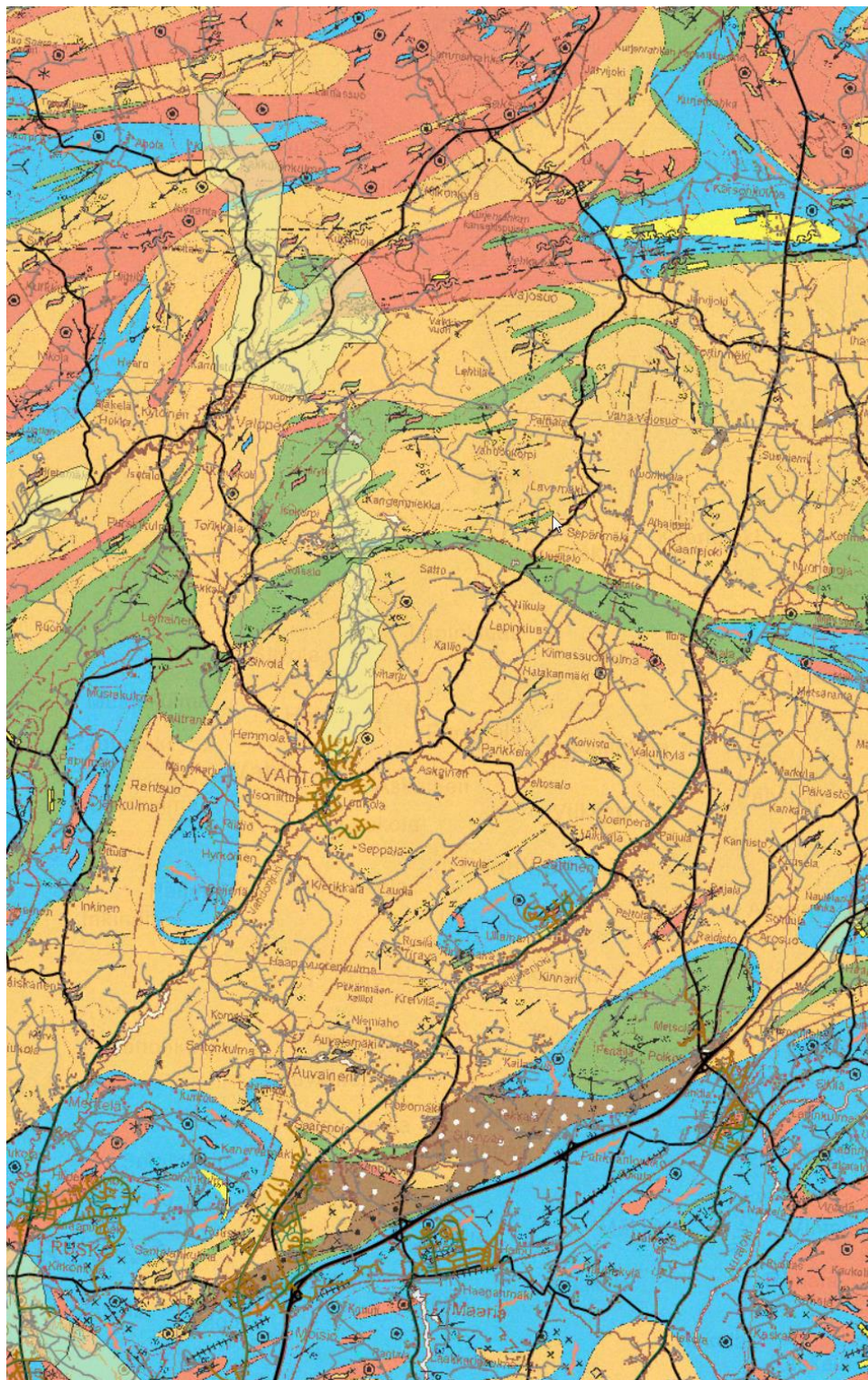
Maastonmuodot vaikuttavat lämpöoloihin: kylmä ilma valuu notkelmiin ja alaviin laaksoihin. Vahdonjoen tuntumassa on esim. syys- ja talviaamuisin usein 1-3 astetta viileämpää kuin 10-20 metriä korkeammalla olevilla alueilla. Selvitysalueen poikki kulkeva Vahdonjoki lisää ilman kosteutta ja vähentää hieman hallaisuutta.

### 3.3 Kallio- ja maaperä

Varsinais-Suomi kuuluu Suomen tiheimmin rakoilleen kallioperän vyöhykkeeseen. Murrosvyöhykkeitä on tiheässä ja toisiaan leikkaavat murroslinjat ovat yleisiä. Tästä johtuu maaston pienipiirteisyys ja vaihtelevuus. Voimakas huuhtoutuneisuus, joka on seurausta jääkauden jälkeisistä Itämeren rannan siirtymisen vaiheista, omalta osaltaan korostaa selänteiden topografian vaihtelevuutta ja kivilajin ominaisuuksien vaikutusta siihen. Kallioperää on alueella yleensä runsaasti paljastuneena.



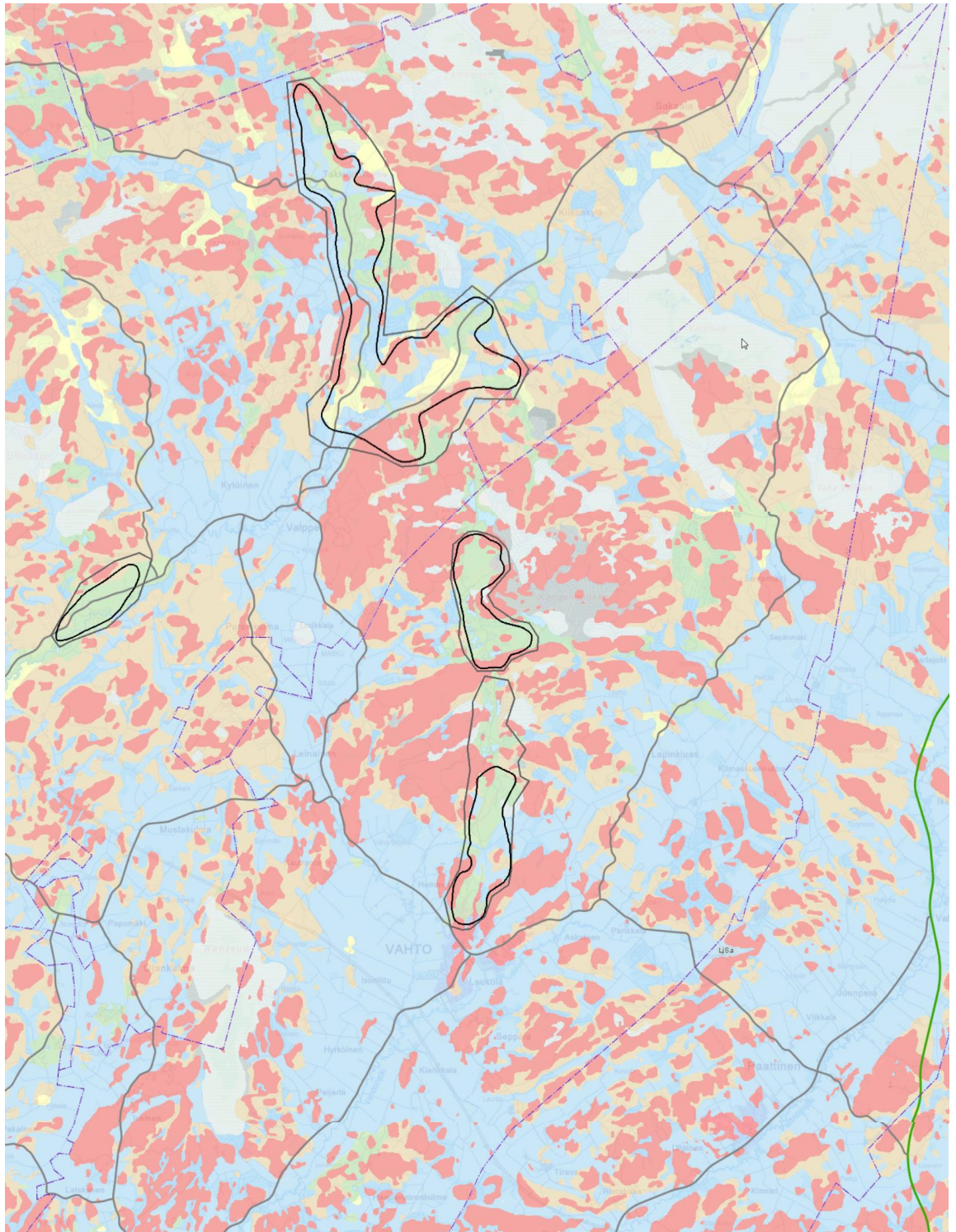
Vahdon seutu: Punaiset alueet ovat kalliomaata, jossa maapeitteen paksuus on alle 1 m. Turkoosinsiniset alueet ovat savi- ja silttikerrostumia. Pohjamoreeni on esitetty vaalealla ja kumpumoreeni tummalla ruskealla, sekä harjumuodostumat vihreällä. Vesialueet on jätetty valkoisiksi. (Suomen maaperäkartta 1:1 000 000, GTK 1984)



Vahdon kallioperäkartta © Maanmittauslaitos 11/2013

Karttavärit: keltainen = tonaliitti / granodioriitti, vihreä = metavulkaniitti / amfibiliitti, sininen = killegneissi, punainen = graniitti, keltainen = gneissi / maasälpagneissi. Kallioperän päällä olevat arjualueet on korostettu vaalean keltaisella.

Pitkään kestäneen merivaiheen aikana laaksoihin on kerrostunut eri-ikäisiä ja -laatuista hienoja aineksia, etupäässä savea, jossa on mukana eloperäisiä kerrostumia. Savikerrokset tasoittavat topografiaa erityisesti sen alimmilta osilta. Ne muodostavat maisemakuvaan kokoavan vaakatason sekä muistuman merenpohjasta ja vieläkin saaristomaisen ilmeen maisematiloille. Myös moreeni- ja kalliokumpareiden välisillä selänteiden osilla saattaa olla pienialaisempia savi - silttikerrostumia.



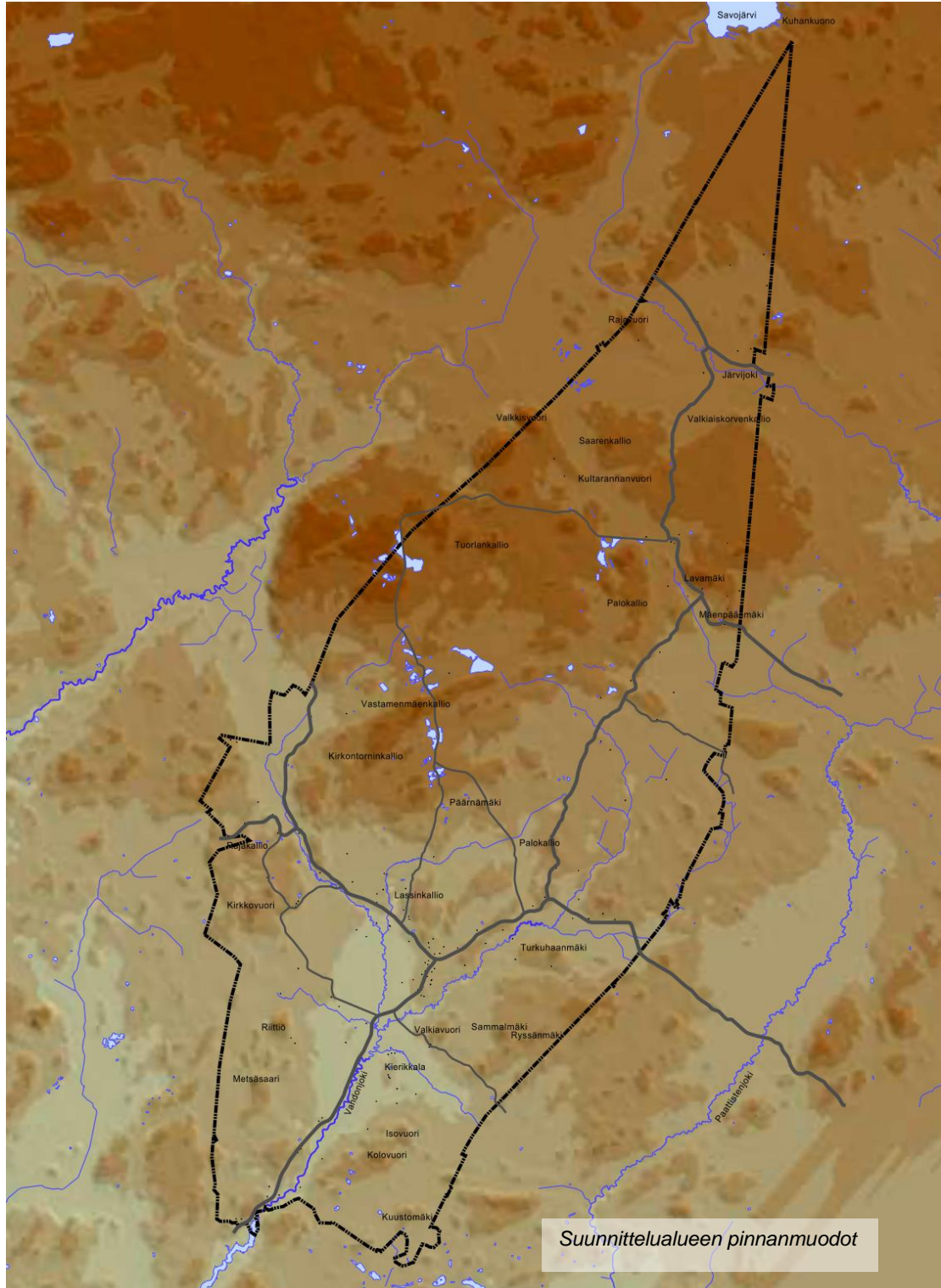
Ote maaperäkartasta. Selänteiden maaperän rikkonaisuus erottuu selkeästi maaperäkartasta. Selänteet muodostuvat moreeni-kallosaarekseista (punainen), joiden välissä on hienompaa moreenia (ruskea), turvetta (vaalea vihertävä ja harmaa), sekä savea (sininen). Harjualueet (hiekkä, sora) näkyvät kuvassa vihreinä ja niillä sijaitsevat pohjavesialueet on osoitettu ehjällä viivalla. Laajimmat suoalueet sijaitsevan lännessä kuntarajalla (Rehtsuo) ja kunnan pohjoisosassa (Kangenmiekan, Vajosuon ja Kurjenrahkan suot) © Maanmittauslaitos 11/2013

### 3.4 Pinnanmuodot ja maisemarakenne (katso tarkemmin liitekartta)

Kallioperä ja maaperä määrittävät alueen pinnanmuodot. Maaperän muodot ja laatu, sekä vesiolosuhteet vaikuttavat puolestaan viljelyalueiden sijaintiin ja muuhun kasvillisuuteen, mikä korostaa pinnanmuotoja.

### Korkeustasot

Suunnittelualueen alimmat korkeustasot ovat noin 40 m merenpinnan yläpuolella. Isoniitun ympäristön korkeustaso on alle 50 m (N60) ja korkeimmat mäet suunnittelualueella ovat yli 80 m merenpinnan yläpuolella.



### Vedenjakajat, valuma-alueet ja joet

Turun ympäristössä on useita kapeahkoja koilliseen suuntautuvia rinnakkaisia jokilaaksoja; Hirvijoki Nousiaisissa, Vahdonjoki, Paattistenjoki ja Aurajoki, joiden kaikkien valuma-alueet



ulottuvat yleiskaava-alueelle. Suunnittelualueella on selkeästi *kolme eri valuma-alueetta. Eteläosa on Vahdonjoen jokilaaksoa*, johon liittyy kapeampi sivulaakso Kirkonkylän ja Valkiavuoren välissä Askaisten suunnalla, sekä Kierakkalan ja Valkiavuoren välissä oleva *Tiravanjoen sivulaakso*. Vahdonjoen vedenjakaja kulkee pohjoisessa Tuorilankalliolta Kangenmiekan suoalueen koillispuolitse Nousiaisten Tornivuorelle, josta se kaartuu suunnittelualueen länsirajan tuntumaan ja Rehtsuon länsipuolelle.

Vahdonjoen valuma-alueen pohjoispuolella sijaitsee *Haaraoja*, joka laskee Vajosuon etelä-/länsiosasta itään, Paattistenjokeen. Suunnittelualueen pohjoisosa kuuluu Aurajoen valuma-alueeseen. Vajosuon itäosasta vedet laskevat *Junnilanojan* kautta Järvijokeen ja edelleen Aurajokeen. *Järvijoen pääuoma kulkee suunnittelualueen pohjoisosan poikki* Savojärvestä ja Kuhankuonon retkeilyalueelta. Hirvijoen valuma-alueeseen kuuluu vähäisiä osia yleiskaava-alueen länsiosasta.

Vahdonjoen latvavedet tulevat Kangenmiekan – Vahdonkorven suoalueelta. Kapea joki meanderoi peltoalueilla muutaman metrin peltotasangon alapuolella ja näkyy käytännössä vain hyvin läheltä jokea, esimerkiksi silloilta. Vahdonjoen laakso on kaava-alueen tärkein ja laajin laaksokokonaisuus. Isoniittu Vahdon kirkonkylän etelä- ja länsipuolella on maisemallisesti erittäin merkittävä peltoaukea. Isoniitun maisematilaa rajaavat selänteet reunametsineen työntyvät paikoitellen peltoaukealle (ks. kuva sivulla 4). Vahdonjokeen laskee Kierakkalan kohdalla kaakosta vieläkin kapeampi sivuhaara, Tiravanjoki.

### 3.5 Luonnonmaisema ja virkistyskäyttö

#### 3.5.1 Metsät

Alueen metsät ovat suurimmaksi osaksi kalliomäkimaastoa. Alarinteet ovat havupuustoisia ja lakialueet kallioisia ja alarinteitä karumpia. Mäkien väliset notkelmat ovat pääosin havupuustoisia, osin kapeita soita ja soistuvia.

#### 3.6 Luonnonsuojelualueet ja muut luontoarvot

Alueella on kolme laajaa luonnonsuojelualueita, jotka ovat Natura 2000 –verkoston alueita: Rehtsuo (FI0200007) Nousiaisten kunnanrajalla sekä Vajosuo ja Kurjenrahka (FI0200084) suunnittelualueen pohjoisosassa. Vajosuo ja Kurjenrahka kuuluvat Kurjenrahkan kansallispuistoon. Ne ulottuvat usean kunnan alueelle. Kaavoituksen yhteydessä suunnittelualueesta on tehty luontoarvojen perusselvitys.

#### 3.7 Retkeilyyn, ulkoiluun ja urheiluun käytettävät alueet, kohteet ja reitit

Suunnittelualueen pohjoisosassa *Kurjenrahkan – Kuhankuonon* alueella ja toisaalta länsiosassa *Rehtsuon* ympäristössä sijaitsee laaja luontomatkailuun kehitettävissä oleva aluekokonaisuus.

Pohjoisosassa sijaitseva, Auran, Maskun, Mynämäen, Nousiaisten ja Pöytyän kuntien, sekä Turun kaupungin alueelle sijoittuva Kurjenrahkan kansallispuisto on Varsinais-Suomen laajin ja monipuolisin suojeltu suoalue ja Etelä-Suomen mittakaavassa poikkeuksellisen laaja erämaa-alue. Kurjenrahkan kansallispuiston ja Kuhankuonon retkeilyreitistökokonaisuudet liittyvät Raision ja Ruskon alueilla sijaitsevaan Suokullan reitistöön sekä Raision Killin ja Nallin reitistöön. Aluekokonaisuus sisältää myös erillisiä pyöräilyreittejä. Ulkoilu- ja retkeilyreitit sopivat patikointiin ja talvisin hiihtämiseen ja niiden varrella on taukopaikkoja, laavuja, vuokratupia ja näkötorneja.

Maantien 2012 varressa on *kevyen liikenteen väylä* Vahdon keskustasta Turkuun. Väylä jatkuu Nousiaisten suuntaan mt 2010 varressa taajaman alueella Nummitien risteykseen asti ja Liedon suuntaan lähes teollisuusalueelle asti.

#### 3.7 Kulttuuriympäristöarvot

Alueen *muinaisjäänne* ja *kulttuuriympäristökohteet* ilmenevät erillisselvityksistä. Suunnittelualueella ei sijaitse valtakunnallisesti merkittäviä rakennetun kulttuuriympäristön alueita, ns. RKY-kohteita. Vahdon alueen esihistoriasta kertovat mm. Kolovuoren hautapaikat suunnittelualueen eteläosassa ja Kuusikorven asuinpaikat harjualueella n. 2,1 km Vahdon kirkon pohjoispuolella. Erityispiirteensä voi mainita, että alueel-

ta löytyy useita 1600-1700 luvulla mainittuja rajamerkkejä, kuten mm. Rajavuori, Kuhankuono, Heinäköykky, Ikkemurtama, Riihikorpi, Laaskallio, Koliryttö ja Koirantiski. Vanhin tieto Kuhankuonon rajakivestä Nousiasten ja Maskun pitäjiä rajalla on jo vuodelta 1381.



Vahdon kirkko © Ruskon seurakunnan verkkosivut 2/2014

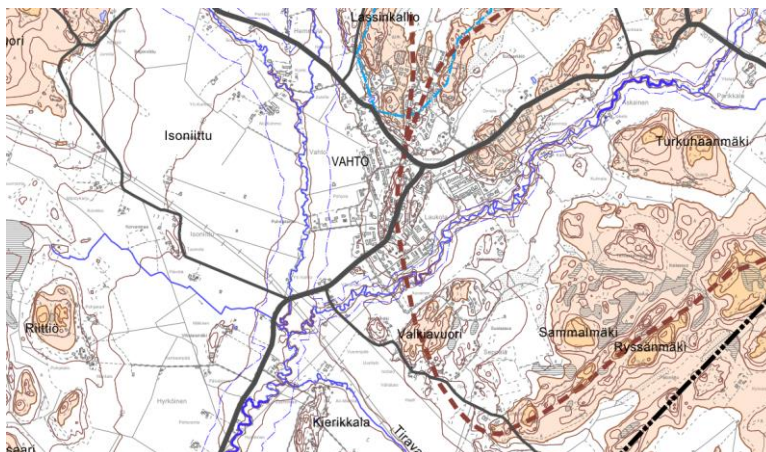
Tärkeä kulttuurihistoriakohde ja maamerkki on Vahdon kirkko. Vahdon seurakunnan historia alkaa vuodesta 1638, jolloin Vahdosta tuli Ruskoon kuuluva saarnahuonekunta. Saarnahuone ja myöhemmin rakennettu kirkko sijaitsivat tuolloin Kierikkalassa. Nykyinen puukirkko valmistui Laukolan kylään vuonna 1804.

### 3.7.4 Paikallisesti merkittävät alueet

Paikallisesti merkittäviä kulttuuriympäristöalueita ovat vahdon kylämäki sekä muut vanhoista maatilojen talouskeskuksista koostuvat taloryhmät.

### 3.8 Rakennetut alueet

Alueen vanhimmat maatilat rakentuivat peltojen ympärille pitkään jatkuneen maanviljelyn myötä. Vahdon kulttuuriympäristö on nimenomaan viljelysmaisema. Rakennettuun kulttuuriympäristöön ja maisemaan kuuluvat olennaisesti kauas näkyvät vanhoista maatilojen talouskeskuksista muodostuneet rakennusryhmät pihapiireineen ja ympäröivine peltoineen. Vahdon taajama on rakennettu maiseman solmukohtaan, mäelle Vahdonjoen latvahaarojen väliin.



Vahdon taajama sijaitsee Isoniitun koillisreunalla Vahdonjoen latvahaarojen väliin jäävällä mäellä

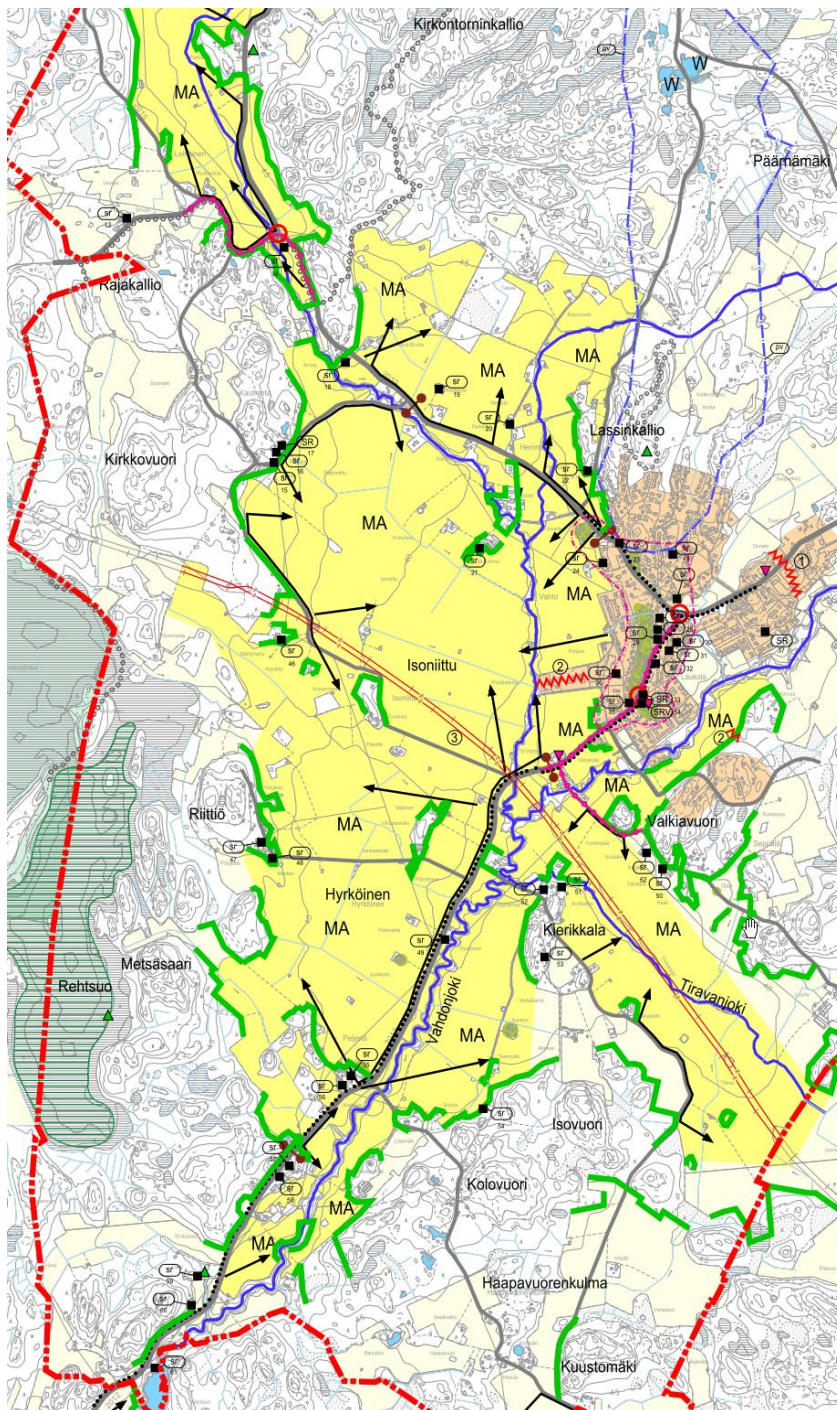
## 4. Maisemakuva (katso tarkemmin liitekartta)

Maisemakuvallisesti merkittävät tekijät ilmenevät oheisista selvityskartalla käytetyistä merkinnöistä. Suunnittelualueen maisemakuvaa hallitsee maisemallisesti arvokas ja Vahdon historiaa ilmentävä Isoniitun - Hyrköisten – Tiravanjoen laaja peltoaluekokonaisuus, joka tulee säilyttää. Isoniitun koillisreunalla

nalla Vahdonjoen latvahaarojen väliin jäävällä mäellä sijaitsee Vahdon *taajaman* ydinalue. Peltoaukea *rajautuu* mäkimaaahan, joka työntyy ”nieminä” ja ”saarina” peltoaukealle. Selänteiden ja mäkien reuna-*metsät* (entiset rannat) rajaavat näkymiä ja toimivat *näkymien päätteinä*. Tärkeimmät näistä reuna-*vyöhykkeistä* on selvityskartassa korostettu vihreällä viivalla.

Alueella on erilaisia *maisematiloja*:

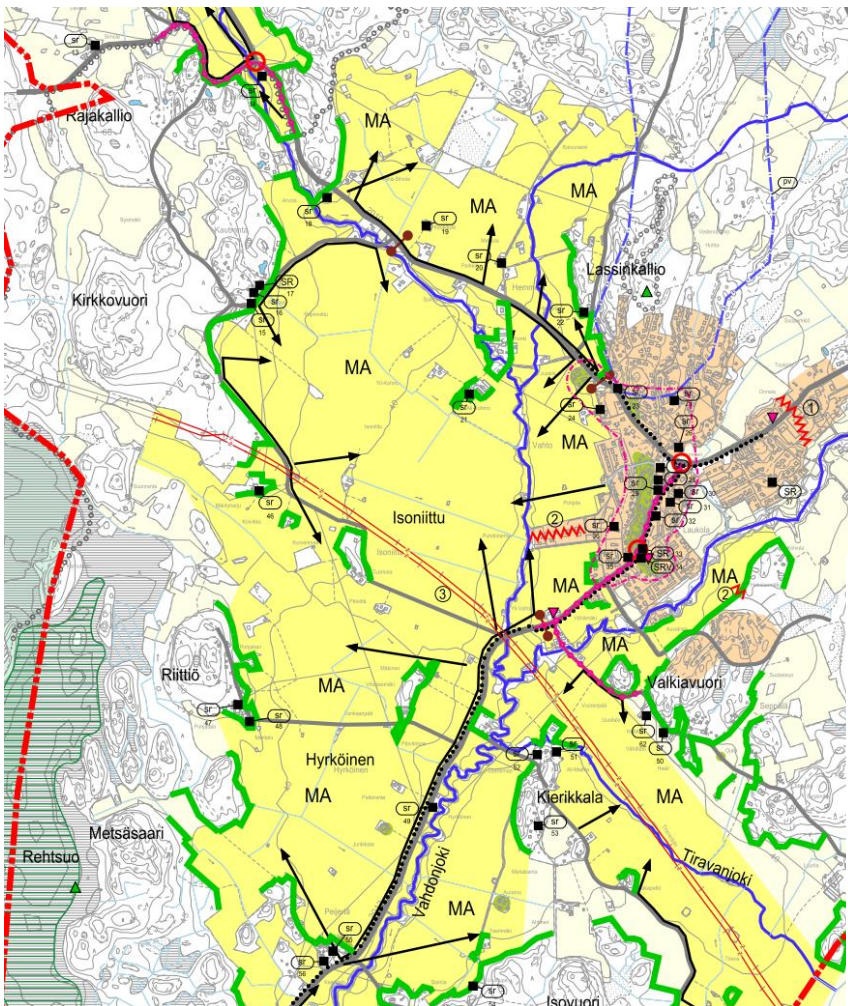
- Keskustan lounais- ja eteläpuolinen usean neliökilometrin laajuinen tasainen peltoaukea on maisematilaltaan avoin.
- Jokilaaksot ja avosuot ovat maisematilaltaan avoimia ja osittain rajattuja, paikoin selvärajaisia
- Yksittäiset pellot ovat maisematilaltaan avoimia, rajattuja
- Metsät ovat maisematilaltaan suljettuja tai sulkeutuneita



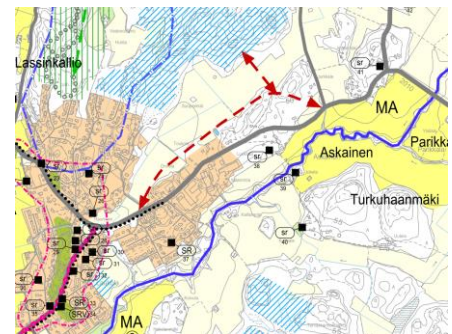
Merkintöjen selitykset:

-  Solmukohta
-  Virkistys- tai ulkoilukohde (laavu, ratsutila tai vastaava)
-  Maamerkki
-  Näkymän päate tai maisematilan raja
-  Säilytettävää maamerkkipuustoa.
-  Maisemahäiriö
  1. Työpaikka-alueen ja katutilan sekoittuminen
  2. Maisemallisesti arvokkaalle peltoalueelle työntyvä rakentamisalue
  3. Voimalinja maisemallisesti arvokkaalla peltoalueella
-  Vähäinen maisemahäiriö
-  Taajaman ydinalue
-  Arvokas näkymä
-  Arvokas näkymä tieltä
-  Portti
-  Arvokas hienovaraisesti kehitettävä kulttuurimiljöalue
-  Säilytettävä kulttuurihistoriallisesti arvokas rakennuskohde ja sen inventointinumero
- Isovuori**
-  Paikannimi. Maisemakuvan kannalta merkittävä mäki tai joki
-  Joki, uoma
-  Vesialue, jolla on maisemallisesta merkitystä tai virkistysarvoa
-  Oleva ulkoilureitti
-  Oleva kevytliikenneväylä
-  Kaunis tiemiljö
-  Maisemallisesti arvokas, avoimena säilytettävä peltoalue/ Avoin maisematila
-  Muu peltoalue/Avoin maisematila
-  Suljettu maisematila
-  Luonnonsuojelualue
-  Säilytettävä/avoimena suomaisema Suon reunaan tulee jättää puustoinen vyöhyke
-  Pohjavesialue
-  Seututie
-  Kokoojatie
-  Kunnanraja

*Tärkeimmät näkymät tieltä suuntautuvat Isoniitun - Hyrköisten – Tiravanjoen peltoaukealle, sekä Leinaisten – Torikkalan peltoaukealle. Myös Askaisten ja Lapinkiukaan, sekä Haaraajan varren laajoille pelloille on maanteiltä pitkiä komeita näkymiä. Vahdon kylä on säilynyt suhteellisen ehjärejaisena, eikä maisemakuvaa rikkovia isoja omakotitaloja ole juurikaan rakennettu arvokkaaseen pelto- maisemaan. Kuitenkin Vahdonjoen varressa sijaitsevalle puhdistamolle johtavan tieympäristön rakentaminen rikkoo maisematilaa. Alue on selvityskartalla nostettu esiin maisemahäiriönä, samoin kuin toinen alue, jolla Valkiavuoren pohjoispuolella uudisrakentamisalueella säilyttämisen arvoisen peltoalueen reuna rikkoutuu uudisrakentamisesta johtuen.*



Kylä- ja maisemakuvaa rikkoo ja jäsennöintiä kaipaa myös maantien kahden puolen levittyvä teollisuusalue. Tie näyttää päätyvän teollisuusalueen pihalle. Tieympäristö vaatii jäsennöintiä, tai mikäli teollisuus toiminta aiheuttaa liikenteelle selkeää häiriötä taikka vaaratilanteita, tie tulisi linjata uudelleen niin, että se kiertää teollisuusalueen mäen alapuolelta. Isoniitun ylittävät voimajohdot ovat vähäisempi maisemahäiriö, kuin maisemapelloille sijoitettava rakentaminen.

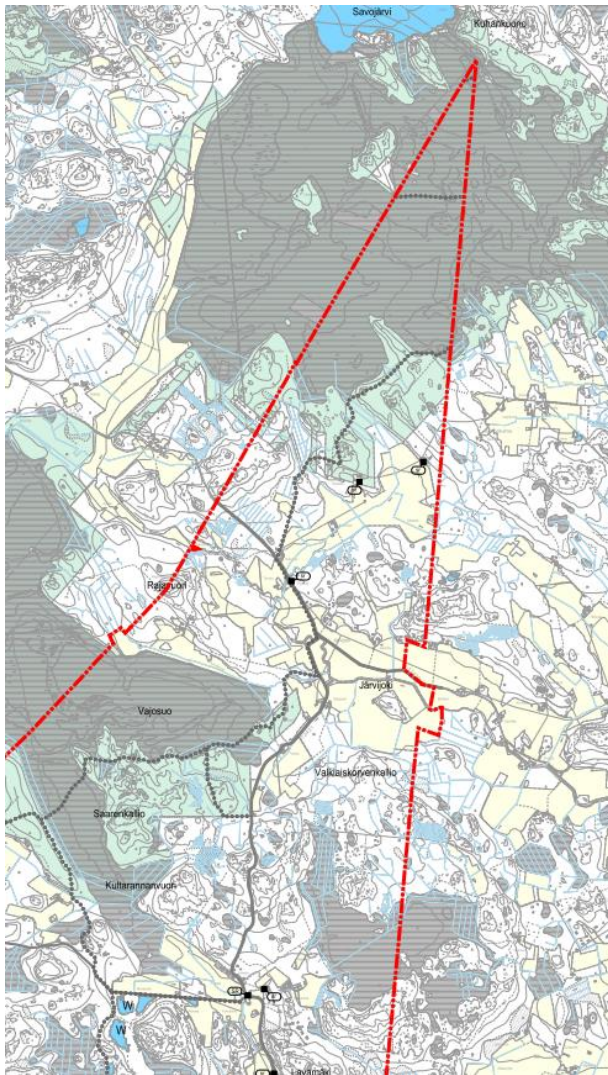


*Ote maisemallisesta maankäyttösuosituksesta.* Teollisuusalueen halki kulkevan maantien katutila tulisi irrottaa teollisuusalueen pihatoiminnoista joko jäsentelemällä, tai mikäli tämä ei ole mahdollista, kierrättämällä tie mäen alapuolelta (vertaa yhteystarvunuolet). Nykyisen asutuksen liittyvä taustametsäalue soveltuu maisema-arvojen kannalta asuinrakentamisen laajennusalueeksi. Vahdon keskustaa suositellaan kehitettäväksi hienovaraisesti, kulttuurimiljöölueena.

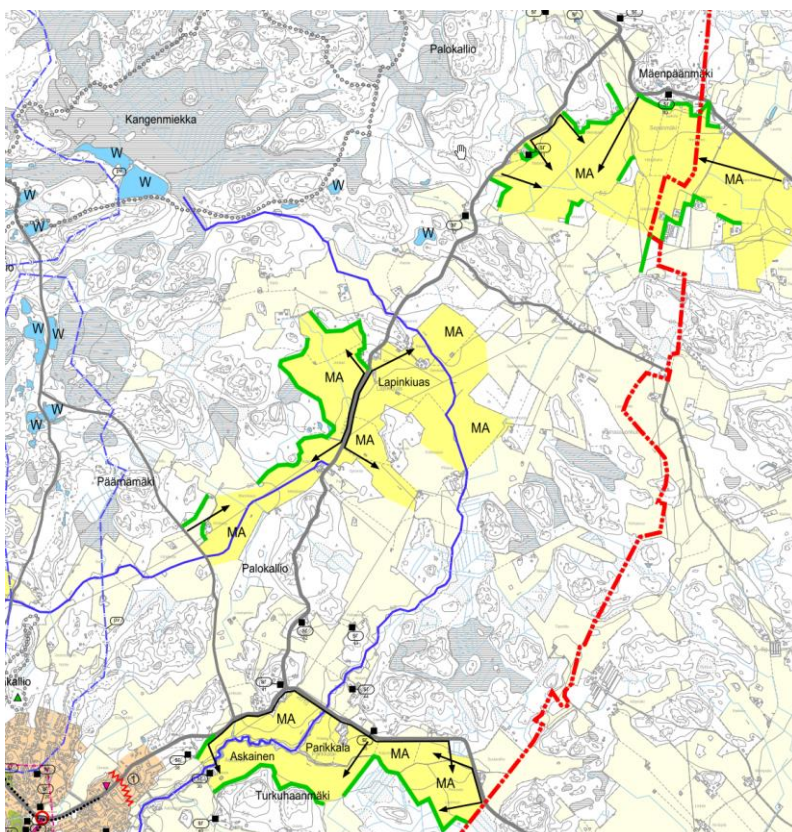
*Maiseman tärkeimpänä solmukohtana voi pitää mäellä sijaitsevaa kirkkoa, vaikka se ei ympäröivistä rakennuksista ja puustosta johtuen näykhään kovin laajalle.*

Vähemmän merkittävä solmukohta on Leinaisissa pääteiden ja ulkoilureittien liittymäkohdassa, jossa maisemallista merkitystä korostavat joen ylitys ja kulttuurihistoriakohde. Selkeitä *maiseman portteja* ovat Ruskon suunnasta lähestyttäessä siirtyminen suljetusta maisematilasta laajoille peltoalueille, ja toisaalta rakennusten ja kasvillisuuden muodostama portti juuri ennen taajamaa, sekä Nousiaisten suunnan maantiehen liittyvät rakennusten ja puuston muodostamat portit taajaman rajalla ja peltoalueella.

Maamerkkejä, eli maiseman kohokohtia ovat erityisesti Vahdon keskustan mäki ja kirkko, sekä etelästä lähestyttäessä kylän alkua osoittavat maanilarakentaminen tien molemmin puolin. Maamerkinä - tosin maisemakuvultaan negatiivisena - voi pitää myös maantien varressa Askaisten suunnalla sijaitsevaa teollisuusaluetta.



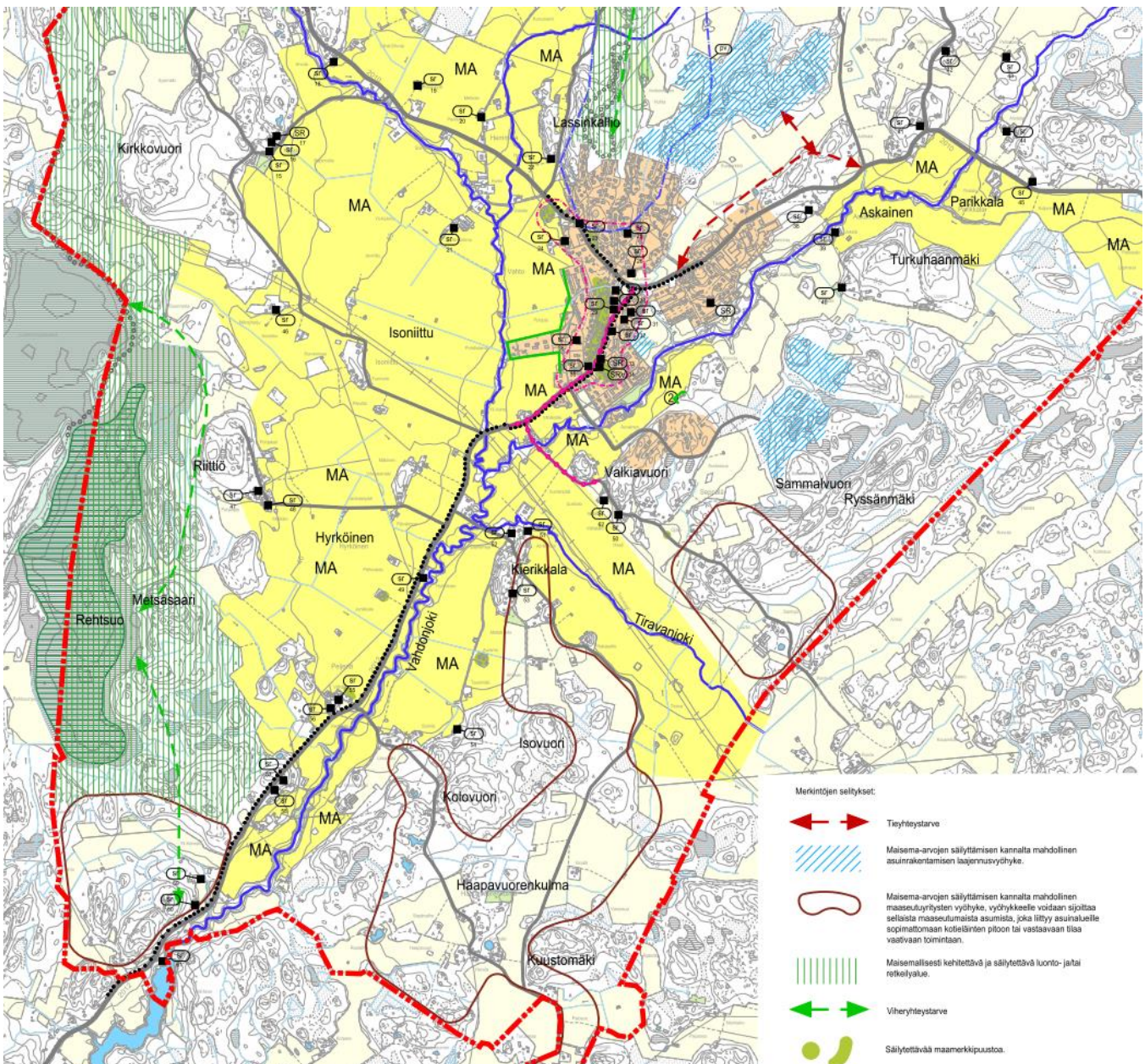
Yllä olevassa karttaotteessa suunnittelualan pohjoisosan, ja olevassa karttaotteessa länsiosan maisemakuva.



## 6. Maankäyttösuositus (katso tarkemmin liitekartta)

**Laajat maisemapellot (MA) tulee jättää asuinrakentamisen ulkopuolelle.** Maiseman kannalta on tärkeää, ettei laajoille yhtenäisille peltoalueille rakennettaisi uudisrakennuksia, lukuun ottamatta maatalouselinkeinon harjoittamiseen suoranaisesti liittyvää täydennysrakentamista, sukupolvenvaihdosta tai merkittävään kotieläinten pitoon tarkoitettuja rakennuspaikkoja, joiden yhteyteen tarvitaan peltoalueita viljely- tai laidunalueeksi. Peltomaisemaan sopivat maataloutta palvelevat rakennukset, mutta nekin tulisi mahdollisuuksien mukaan sijoittaa peltojen reunamille maatilakeskusten tuntumaan ja teiden lähelle.

Alueelle voisi siis rakentaa maatalouden tuotantotiloja ja olevaan pihapiiriin toisen päärakennuksen. Rakennukset tulee pääsääntöisesti sijoittaa metsän reunaan tai metsäsaarekkeeseen tukeutuen tai istuttaa rakennusten välittömään läheisyyteen uutta reunapuustoa pääteiltä näkyville rakennuspaikan reunoille. Alueelle voi sijoittua uutta asuinrakentamista vain maatalouselinkeinon tai siihen tukeutuvaan elinkeinotoimintaan, taikka laajamittaiseen harrastustoimintaan liittyen. Tällaisia ovat esim. ratsastuskoulu, iso harrastetalli, tai kotieläintalouden pää- tai sivutoiminen harjoittaminen (hevosjalostus, lampaiden/laamojen yms. kasvat). Yleiskaavassa määrättyinä rakennusluvan ehtona tulee tällöin olla, että harraste-/elinkeino- toimintaan liittyvät tilat toteutetaan samanaikaisesti mahdollisen asuinrakennuksen kanssa.



Maisemallinen maankäyttösuositus alueen eteläosalle. Ote suosituskartasta.

Myös **muut peltoaukeat** tulee pääsääntöisesti jättää asuinrakentamisen ulkopuolelle. **Peltomaisemaa selvästi rajaavat metsänreunat tulisi jättää rakentamattomaksi** tai niin, että rakentaminen ei olennaisesti vaikuta rajan heikkenemiseen. Uusi rakennus voidaan usein sijoittaa niin, että sen ja pellon reunan väliin jää suojapuustoa riittävästi.

Osaa alueista suositellaan **kehitettäväksi maaseutu-yritystoiminnan ja maaseudulle sopivan harrastustoiminnan** alueina. Näille olisi mahdollista sijoittaa sellaista maaseutumaisesta asumista, joka **liittyy asuinalueille sopimattomaan kotieläinten pitoon tai vastaavaan tilaa vaativaan toimintaan** (ruskealla reunaviivalla rajatut alueet). Alueelle voi sijoittaa rakennuspaikkoja, jotka eivät harrastus- tai elinkeinotoiminnan johdosta sovellu lähelle tavanomaista omakotiasutusta. Tämän vyöhykkeen peltoaukeat eivät ole yhtä laajoja kuin MA-alueilla, ja niiltä löytyy enemmän metsäalueita, joiden suojaan tämän tyyppistä rakentamista voi sijoittaa maisemakuvaa pilaamatta. Metsäalueilla rakentamisen tulisi keskittyä olevien teiden tuntumaan. Kuitenkin sellaiset pääteiltä näkyvillä paikoilla sijaitsevat peltojen ympäröivät suppea-alaiset (1-3 ha) metsäsaarekkeet, joihin ei johda tietä, tulisi jättää rakentamatta.

**Vahdonjoen rannan läheisyyteen ei tulisi rakentaa uudisrakennuksia** eikä rakennuspaikkojen rakentamattomiakaan osia tulisi ulottaa rantaan asti. Rannan ja rakennuspaikan välin tulisi olla joen meanderoinnistakin johtuen vähintään 100 metriä ja välikaistan tulisi olla viljeltävää peltoa. Näitä vaatimuksia puoltaa jokimaiseman avoimena säilyttämisen lisäksi rantatörmän heikko rakennettavuus ja paikoin myös ilmastonmuutoksen johdosta mahdollisesti lisääntyvä tulvavaara.

Vahdon taajaman keskustaan liittyviä seläniteitä voidaan käyttää tarkemmin asemakaavalla tai tätä yleiskaavaa tarkemmalla oikeusvaikutteisella osayleiskaavalla suunniteltavaan tavanomaiseen pientaloasutukseen.

AIRIX Ympäristö Oy

Kristiina Strömmer  
arkkitehti  
YKS-260

#### Liitekartat

Maisemarakenne  
Maisemakuva  
Maisemallinen maankäyttösuositus

#### Lähteet

- Rautamäki, M. 1990. Maakunnallinen maisemaselvitys. Varsinais-Suomi. Varsinais-Suomen seutukaavaliitto, Ympäristöministeriö.
- Maanmittauslaitos, peruskartasto
- Maanmittauslaitos, Suomen Maantieteellinen Seura, 1993, *Maisemat, asuinympäristöt, Suomen Kartasto 350*
- Maanmittauslaitoksen paikkatietoportaali (paikkatietoikkuna)
- Museovirasto, internet-sivut  
<http://kulttuuriymparisto.nba.fi/netsovellus/rekisteriportaali> (muinaisjäännökset)
- Raision kaupunki, Ruskon kunta, Ramboll, Raisio – Rusko aluerakennetarkastelu 2025, 2009